

交通事故統計（平成28年10月末）

警察庁交通局交通企画課

目 次

1	平成28年10月中の交通事故発生状況	1 頁
2	平成28年10月末の交通事故発生状況	2 頁
3	平成28年10月末の死者の状況と特徴	
(1)	年齢層別	3 頁
(2)	状態別	5 頁
(3)	年齢層別・状態別	6 頁
(4)	高齢者の年齢層別・状態別	7 頁
(5)	自動車乗車中	8 頁
(6)	二輪車乗車中	9 頁
(7)	自転車乗用中	10 頁
(8)	歩行中	10 頁
(9)	昼夜別	11 頁
4	平成28年10月末の死亡事故の状況と特徴	
(1)	第1当事者別	13 頁
(2)	原付以上運転者(第1当事者)の年齢層別	14 頁
(3)	原付以上運転者(第1当事者)の法令違反別	15 頁
(4)	原付以上運転者(第1当事者)の飲酒有無別	17 頁
(5)	事故類型別	18 頁
(6)	道路形状別	19 頁
5	都道府県別交通事故発生状況	
(1)	平成28年10月中の都道府県別交通事故発生状況	20 頁
(2)	平成28年10月末の都道府県別交通事故発生状況	21 頁
(3)	平成28年10月末の都道府県別高齢者の死者数	22 頁

注1 数字は単位未満で四捨五入してあるため、合計の数字と内訳の計が一致しない場合や、四捨五入前の数字を用いて計算した結果と表中の数字が一致しない場合もある。

2 「概数」とは、交通事故日報集計システムにより集計された速報値のことである。(後日修正もあり得る。)

3 各数値は、原則として、平成28年11月9日までに入手したデータにより作成したものである。(新たな事実が判明した場合等には、後日修正もあり得る。)

1 平成28年10月中の交通事故発生状況

10月中に発生した交通事故は、

○ 発生件数 (概数)	43,009 件	(1日平均	1,387 件)
前年同期比	- 4,175 件	(- 8.8 %)	
うち死亡事故件数 (確定数)	364 件	(1日平均	11.7 件)
前年同期比	- 21 件	(- 5.5 %)	
○ 死者数 (確定数)	376 人	(1日平均	12.1 人)
前年同期比	- 15 人	(- 3.8 %)	
○ 負傷者数 (概数)	52,990 人	(1日平均	1,709 人)
前年同期比	- 5,069 人	(- 8.7 %)	

で、前年同期と比較すると、発生件数、死者数及び負傷者数のいずれも減少している。
(図1、表1)

図1 月別死者数の推移

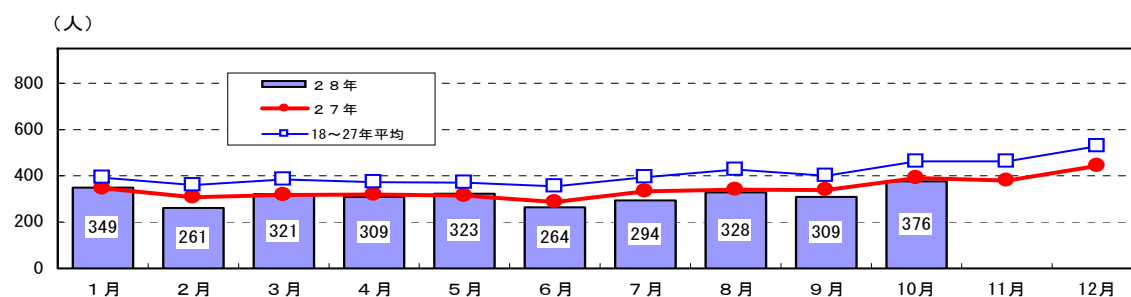


表1 平成28年中の月別交通事故発生状況(発生件数及び負傷者数は概数)

区分 月別	発生件数				死者数				負傷者数			
	1日平均	増減数	増減率		1日平均	増減数	増減率		1日平均	増減数	増減率	
1月	38,706	1,249	-5,179	-11.8	349	11.3	3	0.9	47,822	1,543	-6,355	-11.7
2月	39,230	1,353	-2,797	-6.7	261	9.0	-47	-15.3	47,807	1,649	-3,401	-6.6
3月	42,634	1,375	-5,216	-10.9	321	10.4	4	1.3	52,501	1,694	-6,483	-11.0
4月	38,679	1,289	-6,004	-13.4	309	10.3	-11	-3.4	47,853	1,595	-7,390	-13.4
5月	39,391	1,271	-2,653	-6.3	323	10.4	9	2.9	49,149	1,585	-3,546	-6.7
6月	39,565	1,319	-2,905	-6.8	264	8.8	-23	-8.0	48,457	1,615	-3,750	-7.2
7月	41,469	1,338	-3,367	-7.5	294	9.5	-39	-11.7	51,499	1,661	-4,243	-7.6
8月	43,439	1,401	190	0.4	328	10.6	-12	-3.5	55,792	1,800	163	0.3
9月	39,987	1,333	-2,226	-5.3	309	10.3	-30	-8.8	49,767	1,659	-3,275	-6.2
10月	43,009	1,387	-4,175	-8.8	376	12.1	-15	-3.8	52,990	1,709	-5,069	-8.7
合計	406,109	1,332	-34,332	-7.8	3,134	10.3	-161	-4.9	503,637	1,651	-43,349	-7.9

注1 増減数(率)は、前年同期と比較した値である。

注2 交通事故日報による集計の速報値である。

2 平成28年10月末の交通事故発生状況

10月末に発生した交通事故は、

○ 発生件数 (概数)		
406,109 件	(1日平均	1,332 件)
前年同期比	-34,332 件	(- 7.8 %)
うち死亡事故件数 (確定数)		
3,037 件	(1日平均	10.0 件)
前年同期比	-183 件	(- 5.7 %)
○ 死者数 (確定数)		
3,134 人	(1日平均	10.3 人)
前年同期比	-161 人	(- 4.9 %)
○ 負傷者数 (概数)		
503,637 人	(1日平均	1,651 人)
前年同期比	-43,349 人	(- 7.9 %)

で、前年同期と比較すると、発生件数、死者数及び負傷者数のいずれも減少している。

(表1・2)

表2 月別死者数の推移

年	月	1月	2月	3月	4月	5月	6月	上半期計	7月	8月	9月	10月	11月	12月	下半期計	年間合計
昭和	45年	1,237	1,140	1,379	1,271	1,419	1,289	7,735	1,480	1,545	1,467	1,476	1,515	1,547	9,030	16,765
平成	13年	619	637	764	666	663	662	4,011	743	745	726	824	834	874	4,746	8,757
	14年	648	633	736	691	642	623	3,973	656	698	670	762	801	836	4,423	8,396
	15年	597	560	625	573	609	573	3,537	586	711	644	740	748	802	4,231	7,768
	16年	564	517	624	611	587	564	3,467	640	629	588	650	694	768	3,969	7,436
	17年	564	472	575	531	500	514	3,156	582	615	638	616	656	674	3,781	6,937
	18年	537	427	555	490	476	472	2,957	528	569	510	548	650	653	3,458	6,415
	19年	496	454	453	424	432	427	2,686	474	528	475	549	511	573	3,110	5,796
	20年	403	362	391	404	387	372	2,319	449	477	398	504	491	571	2,890	5,209
	21年	384	364	387	357	406	354	2,252	381	440	407	468	489	542	2,727	4,979
	22年	393	354	368	356	380	357	2,208	410	437	415	469	426	583	2,740	4,948
	23年	333	363	383	378	346	347	2,150	365	410	378	472	431	485	2,541	4,691
	24年	326	325	342	341	310	302	1,946	347	392	373	440	435	505	2,492	4,438
	25年	347	339	334	345	332	314	2,011	332	374	366	381	432	492	2,377	4,388
	26年	355	307	311	313	322	317	1,925	325	301	345	400	377	440	2,188	4,113
	27年	346	308	317	320	314	287	1,892	333	340	339	391	379	443	2,225	4,117
	28年	349	261	321	309	323	264	1,827	294	328	309	376				3,134
	増減数	3	-47	4	-11	9	-23	-65	-39	-12	-30	-15				-161
	増減率	0.9	-15.3	1.3	-3.4	2.9	-8.0	-3.4	-11.7	-3.5	-8.8	-3.8				-4.9
	1日当たり死者数	11.3	9.0	10.4	10.3	10.4	8.8	10.0	9.5	10.6	10.3	12.1				10.3

注1 増減数(率)は、前年同期と比較した値である。

2 昭和45年は、死者数が最も多い年である。

3 平成28年10月末の死者の状況と特徴

(1) 年齢層別

ア 死者数を年齢層別にみると、高齢者が死者全体の5割以上(1,684人。構成率53.7%)を占め、平成26年10月の人口構成率(26.0%)と比較しても2.1倍に至るなど、高い水準にある。(図2・3、表3)

図2 平成28年10月末の年齢層別死者数(構成率%)

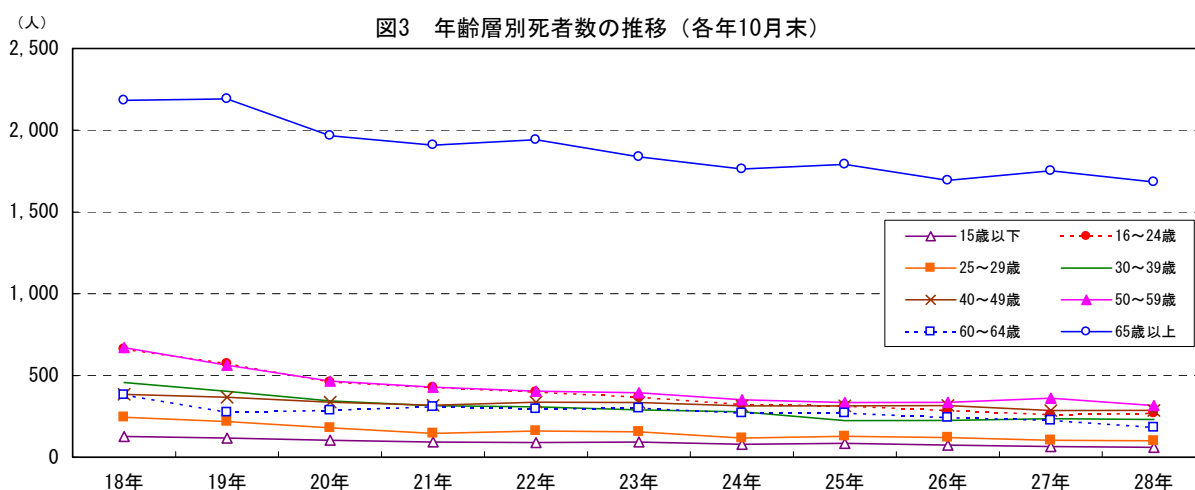
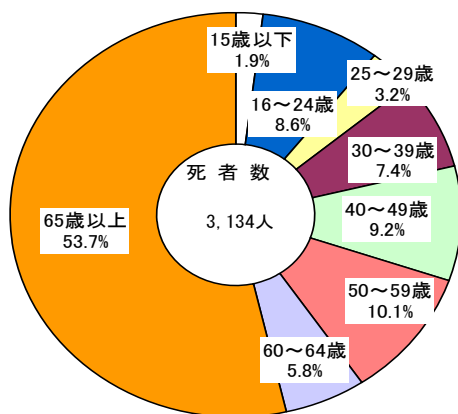


表3 年齢層別死者数の推移（各年10月末）

年齢層別	年												増減数	増減率	構成率	指数
	18年	19年	20年	21年	22年	23年	24年	25年	26年	27年	28年					
15歳以下	127	118	105	94	90	94	79	85	74	66	61	-5	-7.6	1.9	48	
16～19歳	307	256	216	181	161	168	151	152	147	124	120	-4	-3.2	3.8	39	
20～24歳	355	317	244	246	238	199	172	162	139	137	149	12	8.8	4.8	42	
16～24歳	662	573	460	427	399	367	323	314	286	261	269	8	3.1	8.6	41	
25～29歳	245	219	180	147	161	156	118	128	121	105	101	-4	-3.8	3.2	41	
30～39歳	457	404	345	316	309	291	278	225	226	237	232	-5	-2.1	7.4	51	
40～49歳	385	368	337	318	338	335	315	315	317	286	287	1	0.3	9.2	75	
50～59歳	671	563	466	429	405	395	352	335	336	362	317	-45	-12.4	10.1	47	
60～64歳	382	275	287	308	295	300	270	270	243	226	183	-43	-19.0	5.8	48	
65～69歳	405	401	358	323	327	276	275	304	299	279	294	15	5.4	9.4	73	
70～74歳	492	488	417	407	393	386	329	366	316	320	303	-17	-5.3	9.7	62	
75歳以上	1,286	1,303	1,192	1,179	1,222	1,175	1,159	1,122	1,078	1,153	1,087	-66	-5.7	34.7	85	
65歳以上	2,183	2,192	1,967	1,909	1,942	1,837	1,763	1,792	1,693	1,752	1,684	-68	-3.9	53.7	77	
合計	5,112	4,712	4,147	3,948	3,939	3,775	3,498	3,464	3,296	3,295	3,134	-161	-4.9	100.0	61	
高齢者構成率	42.7	46.5	47.4	48.4	49.3	48.7	50.4	51.7	51.4	53.2	53.7	-	-	-	126	

注1 増減数（率）は、前年同期と比較した値である。

2 指数は、平成18年を100としたものである。

イ 人口10万人当たり死者数をみると、高齢者（5.10人）が他の年齢層と比べて高い。

（表4）

表4 年齢層別人口10万人当たり死者数の推移（各年10月末）

年齢層別	年												増減数	増減率	指数	(人口26年)	
	18年	19年	20年	21年	22年	23年	24年	25年	26年	27年	28年	(千人)				構成率	
15歳以下	0.67	0.63	0.56	0.51	0.49	0.52	0.44	0.48	0.42	0.38	0.35	-0.02	-6.6	52	17,413	13.7	
16～19歳	5.58	4.80	4.15	3.57	3.24	3.45	3.12	3.11	3.03	2.56	2.49	-0.07	-2.8	45	4,826	3.8	
20～24歳	4.60	4.31	3.34	3.40	3.35	2.88	2.68	2.54	2.22	2.21	2.40	0.19	8.8	52	6,203	4.9	
16～24歳	5.01	4.52	3.67	3.47	3.31	3.11	2.87	2.79	2.57	2.36	2.44	0.08	3.3	49	11,029	8.7	
25～29歳	2.80	2.64	2.25	1.89	2.11	2.08	1.62	1.77	1.72	1.53	1.51	-0.02	-1.1	54	6,678	5.3	
30～39歳	2.47	2.18	1.82	1.68	1.66	1.59	1.53	1.26	1.31	1.42	1.44	0.02	1.2	58	16,136	12.7	
40～49歳	2.44	2.33	2.15	1.99	2.09	2.04	1.88	1.82	1.79	1.58	1.56	-0.02	-1.4	64	18,401	14.5	
50～59歳	3.54	2.96	2.42	2.32	2.29	2.34	2.16	2.10	2.15	2.34	2.05	-0.29	-12.3	58	15,445	12.2	
60～64歳	4.42	3.22	3.52	3.64	3.29	3.19	2.69	2.54	2.37	2.34	2.04	-0.30	-12.8	46	8,980	7.1	
65～69歳	5.51	5.39	4.70	4.12	4.07	3.29	3.35	3.87	3.64	3.21	3.21	0.00	0.1	58	9,154	7.2	
70～74歳	7.61	7.35	6.12	5.88	5.65	5.59	4.72	5.09	4.27	4.21	3.82	-0.39	-9.3	50	7,928	6.2	
75歳以上	11.62	11.23	9.80	9.28	9.24	8.57	8.24	7.63	7.10	7.39	6.83	-0.56	-7.6	59	15,917	12.5	
65歳以上	8.78	8.54	7.39	6.95	6.88	6.33	6.03	6.02	5.50	5.49	5.10	-0.39	-7.1	58	33,000	26.0	
合計	4.00	3.69	3.25	3.09	3.08	2.96	2.73	2.71	2.58	2.59	2.47	-0.12	-4.7	62	127,083	100.0	

注1 増減数（率）は、前年同期と比較した値である。

2 指数は、平成18年を100としたものである。

3 算出に用いた人口は、各前々年の総務省統計資料「10月1日現在推計人口」又は「国勢調査結果」による。

(2) 状態別

死者数を状態別にみると、

	死者数	構成率
自動車乗車中	1,103人	35.2%
歩行中	1,034人	33.0%
自転車乗用中	409人	13.1%

の順に多い。

(図4・5、表5)

図4 平成28年10月末の状態別死者数（構成率%）

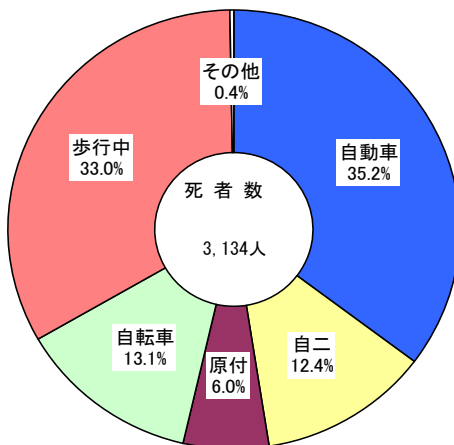


図5 状態別死者数の推移（各年10月末）

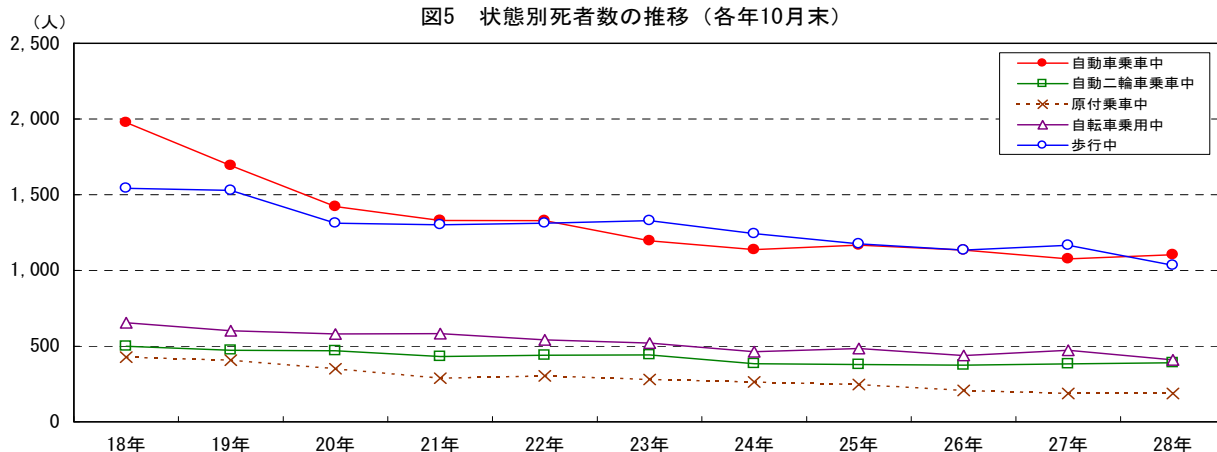


表5 状態別死者数の推移（各年10月末）

状態別	年												増減数	増減率	構成率	指数
	18年	19年	20年	21年	22年	23年	24年	25年	26年	27年	28年					
自動車乗車中	1,977	1,693	1,422	1,331	1,329	1,196	1,137	1,167	1,135	1,076	1,103	27	2.5	35.2	56	
自動二輪乗車中	500	473	470	431	439	442	384	378	375	383	390	7	1.8	12.4	78	
原付乗車中	427	407	351	288	304	280	263	246	208	187	187	0	0.0	6.0	44	
自転車乗用中	655	602	580	582	542	520	463	484	438	473	409	-64	-13.5	13.1	62	
歩行中	1,543	1,529	1,312	1,302	1,312	1,329	1,243	1,176	1,135	1,166	1,034	-132	-11.3	33.0	67	
その他	10	8	12	14	13	8	8	13	5	10	11	1	10.0	0.4	110	
合計	5,112	4,712	4,147	3,948	3,939	3,775	3,498	3,464	3,296	3,295	3,134	-161	-4.9	100.0	61	
自動車乗車中構成率	38.7	35.9	34.3	33.7	33.7	31.7	32.5	33.7	34.4	32.7	35.2	-	-	-	91	
自転車乗用中構成率	12.8	12.8	14.0	14.7	13.8	13.8	13.2	14.0	13.3	14.4	13.1	-	-	-	102	
歩行中構成率	30.2	32.4	31.6	33.0	33.3	35.2	35.5	33.9	34.4	35.4	33.0	-	-	-	109	

注1 増減数（率）は、前年同期と比較した値である。

2 指数は、平成18年を100としたものである。

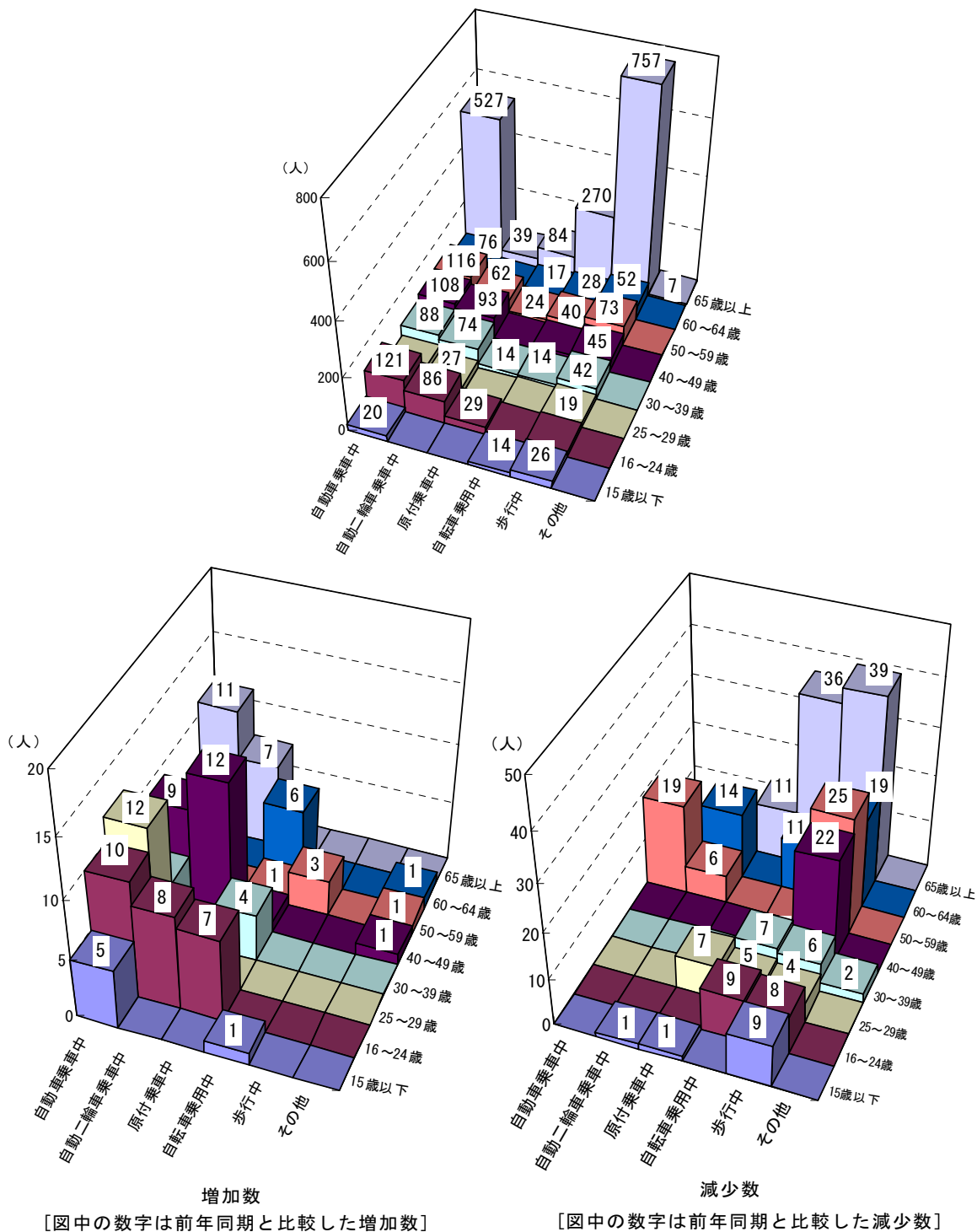
(3) 年齢層別・状態別

年齢層別・状態別に死者数をみると、高齢者の歩行中及び自動車乗車中が突出しており、両者で全死者数の4割以上を占めている。

	死者数	構成率
65歳以上の歩行中	757人	24.2%
65歳以上の自動車乗車中	527人	16.8%

(図6)

図6 年齢層別・状態別死者数(平成28年10月末)



(4) 高齢者の年齢層別・状態別

ア 65～69歳高齢者の死者数を状態別にみると、

	死者数	構成率
自動車乗車中	110人	37.4%
歩行中	98人	33.3%
自転車乗用中	45人	15.3%

の順に多い。

イ 70～74歳高齢者の死者数を状態別にみると、

	死者数	構成率
歩行中	135人	44.6%
自動車乗車中	101人	33.3%
自転車乗用中	48人	15.8%

の順に多い。

ウ 75歳以上高齢者の死者数を状態別にみると、

	死者数	構成率
歩行中	524人	48.2%
自動車乗車中	316人	29.1%
自転車乗用中	177人	16.3%

の順に多い。

(表6)

表6 高齢者の年齢層別、状態別死者数の推移 (各年10月末)

年齢層別・状態別	年												増減数	増減率	構成率	指数
	18年	19年	20年	21年	22年	23年	24年	25年	26年	27年	28年					
65歳	自動車乗車中	144	112	112	107	116	99	97	97	102	99	110	11	11.1	37.4	76
	自動二輪車乗車中	8	7	5	4	3	6	8	11	10	10	19	9	90.0	6.5	238
	原付乗車中	46	28	33	24	30	25	26	19	29	23	22	-1	-4.3	7.5	48
	自転車乗用中	67	85	80	69	59	41	43	49	49	48	45	-3	-6.3	15.3	67
	歩行中	139	169	127	117	119	104	101	127	109	97	98	1	1.0	33.3	71
	その他	1	0	1	2	0	1	0	1	0	2	0	-2	-100.0	0.0	0
計	405	401	358	323	327	276	275	304	299	279	294	15	5.4	100.0	73	
70～74歳	自動車乗車中	139	137	117	121	98	111	94	108	99	104	101	-3	-2.9	33.3	73
	自動二輪車乗車中	12	12	5	14	16	5	9	8	9	7	7	0	0.0	2.3	58
	原付乗車中	42	55	49	31	28	36	26	29	22	21	11	-10	-47.6	3.6	26
	自転車乗用中	97	84	87	90	90	70	56	64	50	60	48	-12	-20.0	15.8	49
	歩行中	201	199	157	149	161	163	143	156	135	128	135	7	5.5	44.6	67
	その他	1	1	2	2	0	1	1	1	1	0	1	1	—	0.3	100
計	492	488	417	407	393	386	329	366	316	320	303	-17	-5.3	100.0	62	
75歳以上	自動車乗車中	273	267	262	259	285	272	287	300	283	313	316	3	1.0	29.1	116
	自動二輪車乗車中	28	26	26	17	20	23	12	19	16	15	13	-2	-13.3	1.2	46
	原付乗車中	103	104	81	65	86	76	76	66	53	51	51	0	0.0	4.7	50
	自転車乗用中	210	230	211	211	187	196	199	194	177	198	177	-21	-10.6	16.3	84
	歩行中	669	673	605	620	640	604	580	535	546	571	524	-47	-8.2	48.2	78
	その他	3	3	7	7	4	4	5	8	3	5	6	1	20.0	0.6	200
計	1,286	1,303	1,192	1,179	1,222	1,175	1,159	1,122	1,078	1,153	1,087	-66	-5.7	100.0	85	
高齢者	自動車乗車中	556	516	491	487	499	482	478	505	484	516	527	11	2.1	31.3	95
	自動二輪車乗車中	48	45	36	35	39	34	29	38	35	32	39	7	21.9	2.3	81
	原付乗車中	191	187	163	120	144	137	128	114	104	95	84	-11	-11.6	5.0	44
	自転車乗用中	374	399	378	370	336	307	298	307	276	306	270	-36	-11.8	16.0	72
	歩行中	1,009	1,041	889	886	920	871	824	818	790	796	757	-39	-4.9	45.0	75
	その他	5	4	10	11	4	6	6	10	4	7	7	0	0.0	0.4	140
合計	2,183	2,192	1,967	1,909	1,942	1,837	1,763	1,792	1,693	1,752	1,684	-68	-3.9	100.0	77	

注1 増減数(率)は、前年同期と比較した値である。

注2 指数は、平成18年を100としたものである。

(5) 自動車乗車中

	死者数(人)	増減数(人)	増減率(%)
10月末	1,103	+27	+2.5

ア 死者数を年齢層別にみると、高齢者が5割近く(527人。構成率47.8%)を占めている。(表7)

表7 自動車乗車中の年齢層別死者数の推移(各年10月末)

年齢層別	18年	19年	20年	21年	22年	23年	24年	25年	26年	27年	28年	増減数	増減率	構成率	指数
15歳以下	31	30	28	25	25	24	26	22	19	15	20	5	33.3	1.8	65
16~19歳	121	97	76	75	58	51	57	63	59	48	47	-1	-2.1	4.3	39
20~24歳	207	175	112	109	118	99	73	89	68	63	74	11	17.5	6.7	36
16~24歳	328	272	188	184	176	150	130	152	127	111	121	10	9.0	11.0	37
25~29歳	143	121	84	70	76	67	50	63	56	35	47	12	34.3	4.3	33
30~39歳	256	191	155	133	136	110	112	81	101	83	88	5	6.0	8.0	34
40~49歳	177	178	143	127	139	110	118	116	119	99	108	9	9.1	9.8	61
50~59歳	327	278	214	177	174	147	134	126	138	135	116	-19	-14.1	10.5	35
60~64歳	159	107	119	128	104	106	89	102	91	82	76	-6	-7.3	6.9	48
65~69歳	144	112	112	107	116	99	97	97	102	99	110	11	11.1	10.0	76
70~74歳	139	137	117	121	98	111	94	108	99	104	101	-3	-2.9	9.2	73
75歳以上	273	267	262	259	285	272	287	300	283	313	316	3	1.0	28.6	116
65歳以上	556	516	491	487	499	482	478	505	484	516	527	11	2.1	47.8	95
合計	1,977	1,693	1,422	1,331	1,329	1,196	1,137	1,167	1,135	1,076	1,103	27	2.5	100.0	56

注1 増減数(率)は、前年同期と比較した値である。
 2 指数は、平成18年を100としたものである。

イ 死者数をシートベルト着用有無別にみると、
 着用 死者数 567人 構成率 51.4%
 非着用 489人 44.3%
 となっている。

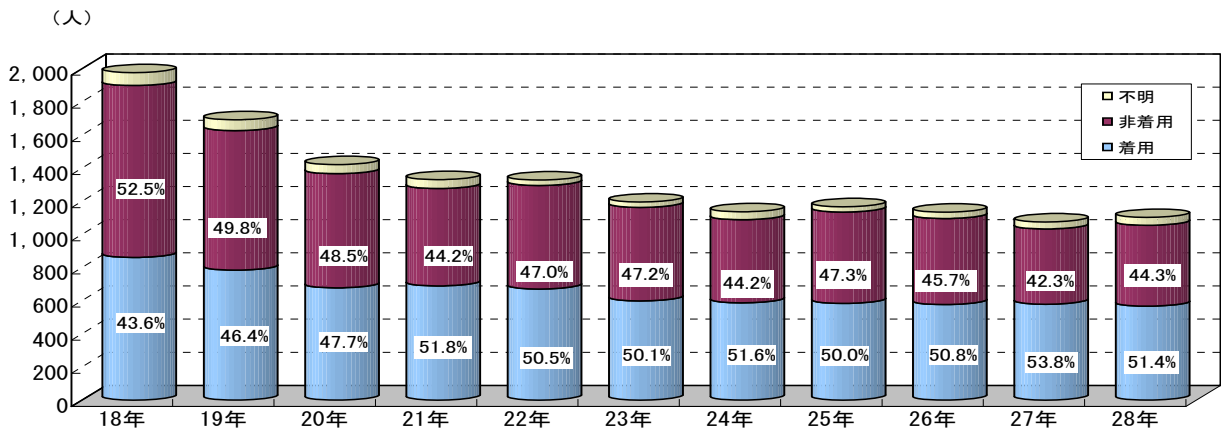
(表8、図7)

表8 シートベルト着用有無別死者数の推移(各年10月末)

着用有無別	18年	19年	20年	21年	22年	23年	24年	25年	26年	27年	28年	増減数	増減率	構成率	指数
着用	862	785	678	690	671	599	587	584	577	579	567	-12	-2.1	51.4	66
非着用	1,037	843	689	588	625	565	502	552	519	455	489	34	7.5	44.3	47
不明	78	65	55	53	33	32	48	31	39	42	47	5	11.9	4.3	60
合計	1,977	1,693	1,422	1,331	1,329	1,196	1,137	1,167	1,135	1,076	1,103	27	2.5	100.0	56
非着用死者構成率	52.5	49.8	48.5	44.2	47.0	47.2	44.2	47.3	45.7	42.3	44.3	-	-	-	85

注1 増減数(率)は、前年同期と比較した値である。
 2 指数は、平成18年を100としたものである。

図7 シートベルト着用有無別死者数の推移(各年10月末)



(6) 二輪車乗車中
ア 自動二輪車乗車中

	死者数(人)	増減数(人)	増減率(%)
10月末	390	+7	+1.8

死者数を年齢層別にみると、16～24歳及び40～49歳がいずれも2割以上を占めている。(表9)

表9 自動二輪車乗車中の年齢層別死者数の推移(各年10月末)

年	18年	19年	20年	21年	22年	23年	24年	25年	26年	27年	28年	増減数	増減率	構成率	指数
15歳以下	3	2	1	1	1	1	1	0	1	1	0	-1	-100.0	0.0	0
16～19歳	79	82	64	50	45	56	42	37	44	37	39	2	5.4	10.0	49
20～24歳	87	84	86	82	72	55	55	41	38	41	47	6	14.6	12.1	54
16～24歳	166	166	150	132	117	111	97	78	82	78	86	8	10.3	22.1	52
25～29歳	56	46	55	47	42	46	38	37	30	27	27	0	0.0	6.9	48
30～39歳	111	108	106	96	89	82	73	66	59	73	74	1	1.4	19.0	67
40～49歳	70	63	71	79	89	101	87	82	94	81	93	12	14.8	23.8	133
50～59歳	34	39	38	29	49	51	42	55	57	68	62	-6	-8.8	15.9	182
60～64歳	12	4	13	12	13	16	17	22	17	23	9	-14	-60.9	2.3	75
65～69歳	8	7	5	4	3	6	8	11	10	10	19	9	90.0	4.9	238
70～74歳	12	12	5	14	16	5	9	8	9	7	7	0	0.0	1.8	58
75歳以上	28	26	26	17	20	23	12	19	16	15	13	-2	-13.3	3.3	46
65歳以上	48	45	36	35	39	34	29	38	35	32	39	7	21.9	10.0	81
合計	500	473	470	431	439	442	384	378	375	383	390	7	1.8	100.0	78

注1 増減数(率)は、前年同期と比較した値である。

2 指数は、平成18年を100としたものである。

イ 原付乗車中

	死者数(人)	増減数(人)	増減率(%)
10月末	187	±0	±0.0

死者数を年齢層別にみると、高齢者が4割以上(84人。構成率44.9%)を占めている。(表10)

表10 原付乗車中の年齢層別死者数の推移(各年10月末)

年	18年	19年	20年	21年	22年	23年	24年	25年	26年	27年	28年	増減数	増減率	構成率	指数
15歳以下	5	6	6	4	3	3	1	0	0	2	1	-1	-50.0	0.5	20
16～19歳	56	47	48	38	36	25	19	32	23	16	18	2	12.5	9.6	32
20～24歳	19	23	24	25	15	19	17	9	12	6	11	5	83.3	5.9	58
16～24歳	75	70	72	63	51	44	36	41	35	22	29	7	31.8	15.5	39
25～29歳	16	15	10	4	8	12	11	7	7	9	2	-7	-77.8	1.1	13
30～39歳	25	20	23	19	17	19	17	14	12	10	14	4	40.0	7.5	56
40～49歳	26	28	21	20	24	20	18	22	18	15	16	1	6.7	8.6	62
50～59歳	55	50	34	36	25	28	27	19	22	23	24	1	4.3	12.8	44
60～64歳	34	31	22	22	32	17	25	29	10	11	17	6	54.5	9.1	50
65～69歳	46	28	33	24	30	25	26	19	29	23	22	-1	-4.3	11.8	48
70～74歳	42	55	49	31	28	36	26	29	22	21	11	-10	-47.6	5.9	26
75歳以上	103	104	81	65	86	76	76	66	53	51	51	0	0.0	27.3	50
65歳以上	191	187	163	120	144	137	128	114	104	95	84	-11	-11.6	44.9	44
合計	427	407	351	288	304	280	263	246	208	187	187	0	0.0	100.0	44

注1 増減数(率)は、前年同期と比較した値である。

2 指数は、平成18年を100としたものである。

(7) 自転車乗用中

	死者数(人)	増減数(人)	増減率(%)
10月末	409	-64	-13.5

死者数を年齢層別にみると、高齢者が7割近く(270人。構成率66.0%)を占めている。(表11)

表11 自転車乗用中の年齢層別死者数の推移(各年10月末)

年	18年	19年	20年	21年	22年	23年	24年	25年	26年	27年	28年	増減数	増減率	構成率	指数
年齢層別															
15歳以下	37	27	23	33	20	22	17	19	15	13	14	1	7.7	3.4	38
16~19歳	38	25	18	11	14	25	16	14	13	15	10	-5	-33.3	2.4	26
20~24歳	15	11	9	11	19	9	11	6	5	7	3	-4	-57.1	0.7	20
16~24歳	53	36	27	22	33	34	27	20	18	22	13	-9	-40.9	3.2	25
25~29歳	6	10	13	6	13	4	8	6	5	11	6	-5	-45.5	1.5	100
30~39歳	26	16	15	19	27	21	16	13	13	21	14	-7	-33.3	3.4	54
40~49歳	30	23	34	26	26	28	27	31	26	24	24	0	0.0	5.9	80
50~59歳	80	56	47	59	38	51	32	44	40	37	40	3	8.1	9.8	50
60~64歳	49	35	43	47	49	53	38	44	45	39	28	-11	-28.2	6.8	57
65~69歳	67	85	80	69	59	41	43	49	49	48	45	-3	-6.3	11.0	67
70~74歳	97	84	87	90	90	70	56	64	50	60	48	-12	-20.0	11.7	49
75歳以上	210	230	211	211	187	196	199	194	177	198	177	-21	-10.6	43.3	84
65歳以上	374	399	378	370	336	307	298	307	276	306	270	-36	-11.8	66.0	72
合計	655	602	580	582	542	520	463	484	438	473	409	-64	-13.5	100.0	62

注1 増減数(率)は、前年同期と比較した値である。
2 指数は、平成18年を100としたものである。

(8) 歩行中

	死者数(人)	増減数(人)	増減率(%)
10月末	1,034	-132	-11.3

死者数を年齢層別にみると、高齢者が7割以上(757人。構成率73.2%)を占めている。(表12)

表12 歩行中の年齢層別死者数の推移(各年10月末)

年	18年	19年	20年	21年	22年	23年	24年	25年	26年	27年	28年	増減数	増減率	構成率	指数
年齢層別															
15歳以下	50	53	47	31	41	44	34	44	39	35	26	-9	-25.7	2.5	52
16~19歳	13	5	10	7	5	11	17	6	8	8	6	-2	-25.0	0.6	46
20~24歳	26	24	12	19	13	17	16	16	16	20	14	-6	-30.0	1.4	54
16~24歳	39	29	22	26	18	28	33	22	24	28	20	-8	-28.6	1.9	51
25~29歳	24	26	18	19	21	27	11	15	23	23	19	-4	-17.4	1.8	79
30~39歳	39	67	46	49	40	59	60	50	40	48	42	-6	-12.5	4.1	108
40~49歳	82	76	68	65	60	76	64	64	60	67	45	-22	-32.8	4.4	55
50~59歳	173	139	132	128	117	118	117	91	79	98	73	-25	-25.5	7.1	42
60~64歳	127	98	90	98	95	106	100	72	80	71	52	-19	-26.8	5.0	41
65~69歳	139	169	127	117	119	104	101	127	109	97	98	1	1.0	9.5	71
70~74歳	201	199	157	149	161	163	143	156	135	128	135	7	5.5	13.1	67
75歳以上	669	673	605	620	640	604	580	535	546	571	524	-47	-8.2	50.7	78
65歳以上	1,009	1,041	889	886	920	871	824	818	790	796	757	-39	-4.9	73.2	75
合計	1,543	1,529	1,312	1,302	1,312	1,329	1,243	1,176	1,135	1,166	1,034	-132	-11.3	100.0	67

注1 増減数(率)は、前年同期と比較した値である。
2 指数は、平成18年を100としたものである。

(9) 昼（日の出～日没）夜（日没～日の出）別

ア 死亡事故を昼夜別にみると、

		件数	構成率
昼間		1,639件	54.0%
夜間		1,398件	46.0%

となっている。

(表13)

表13 昼夜別死亡事故発生状況の推移（各年10月末）

昼夜別	年	18年	19年	20年	21年	22年	23年	24年	25年	26年	27年	28年	増減数	増減率	構成率	指数
件数	昼	2,534	2,437	2,147	2,070	2,045	1,903	1,735	1,817	1,694	1,697	1,639	-58	-3.4	54.0	65
	夜	2,415	2,143	1,895	1,762	1,790	1,766	1,654	1,568	1,525	1,523	1,398	-125	-8.2	46.0	58
	合計	4,949	4,580	4,042	3,832	3,835	3,669	3,389	3,385	3,219	3,220	3,037	-183	-5.7	100.0	61
死者数	夜の構成率	48.8	46.8	46.9	46.0	46.7	48.1	48.8	46.3	47.4	47.3	46.0	-	-	-	94
	昼	2,604	2,502	2,199	2,145	2,093	1,963	1,802	1,858	1,739	1,737	1,688	-49	-2.8	53.9	65
	夜	2,508	2,210	1,948	1,803	1,846	1,812	1,696	1,606	1,557	1,558	1,446	-112	-7.2	46.1	58
	合計	5,112	4,712	4,147	3,948	3,939	3,775	3,498	3,464	3,296	3,295	3,134	-161	-4.9	100.0	61
	夜の構成率	49.1	46.9	47.0	45.7	46.9	48.0	48.5	46.4	47.2	47.3	46.1	-	-	-	94

注1 増減数（率）は、前年同期と比較した値である。

注2 指数は、平成18年を100としたものである。

イ 状態別に昼夜の死者数をみると、昼間では、

	死者数	構成率
自動車乗車中	701人	41.5%
歩行中	340人	20.1%
自転車乗用中	261人	15.5%

の順に多く、夜間では、

	死者数	構成率
歩行中	694人	48.0%
自動車乗車中	402人	27.8%
自転車乗用中	148人	10.2%

の順に多い。

(表14)

また、年齢層別に昼夜の死者数をみると、昼間では、高齢者が6割近く（1,007人。構成率59.7%）を占め、夜間でも高齢者が5割近く（677人。構成率46.8%）を占めている。

(表15)

表14 昼夜別・状態別死者数の推移（各年10月末）

昼夜別・状態別	年												増減数	増減率	構成率	指数
	18年	19年	20年	21年	22年	23年	24年	25年	26年	27年	28年					
昼	自動車乗車中	1,070	969	869	821	806	727	687	731	713	696	701	5	0.7	41.5	66
	自動二輪車乗車中	298	295	292	290	276	274	233	234	222	237	245	8	3.4	14.5	82
	原付乗車中	289	295	236	187	208	181	180	167	123	117	134	17	14.5	7.9	46
	自転車乗用中	407	385	384	395	357	314	293	317	272	301	261	-40	-13.3	15.5	64
	歩行中	535	555	416	439	442	464	404	403	405	381	340	-41	-10.8	20.1	64
	その他	5	3	2	13	4	3	5	6	4	4	5	7	2	40.0	0.4
計	2,604	2,502	2,199	2,145	2,093	1,963	1,802	1,858	1,739	1,737	1,688	-49	-2.8	100.0	65	
夜	自動車乗車中	907	724	553	510	523	469	450	436	422	380	402	22	5.8	27.8	44
	自動二輪車乗車中	202	178	178	141	163	168	151	144	153	146	145	-1	-0.7	10.0	72
	原付乗車中	138	112	115	101	96	99	83	79	85	70	53	-17	-24.3	3.7	38
	自転車乗用中	248	217	196	187	185	206	170	167	166	172	148	-24	-14.0	10.2	60
	歩行中	1,008	974	896	863	870	865	839	773	730	785	694	-91	-11.6	48.0	69
	その他	5	5	10	1	9	5	3	7	1	5	4	-1	-20.0	0.3	80
計	2,508	2,210	1,948	1,803	1,846	1,812	1,696	1,606	1,557	1,558	1,446	-112	-7.2	100.0	58	

注1 増減数(率)は、前年同期と比較した値である。

2 指数は、平成18年を100としたものである。

表15 昼夜別・年齢層別死者数の推移（各年10月末）

昼夜別・年齢層別	年												増減数	増減率	構成率	指数	
	18年	19年	20年	21年	22年	23年	24年	25年	26年	27年	28年						
昼	15歳以下	89	92	75	69	63	70	54	67	59	53	46	-7	-13.2	2.7	52	
	16～24歳	16～19歳	117	96	81	75	69	55	60	51	47	42	38	-4	-9.5	2.3	32
		20～24歳	133	127	106	111	90	81	67	53	47	53	59	6	11.3	3.5	44
		計	250	223	187	186	159	136	127	104	94	95	97	2	2.1	5.7	39
	25～29歳	105	81	82	61	64	54	44	64	45	41	41	0	0.0	2.4	39	
	30～39歳	177	192	151	139	147	118	112	90	97	102	110	8	7.8	6.5	62	
	40～49歳	144	177	155	146	147	155	144	139	147	117	138	21	17.9	8.2	96	
	50～59歳	299	272	213	209	205	170	140	161	173	171	156	-15	-8.8	9.2	52	
	60～64歳	60～64歳	188	120	157	163	159	155	135	147	120	97	93	-4	-4.1	5.5	49
		65～69歳	234	210	189	197	171	147	139	162	156	150	165	15	10.0	9.8	71
		70～74歳	306	296	252	240	228	215	189	219	175	177	172	-5	-2.8	10.2	56
		75歳以上	812	839	738	735	750	743	718	705	673	734	670	-64	-8.7	39.7	83
	65歳以上	1,352	1,345	1,179	1,172	1,149	1,105	1,046	1,086	1,004	1,061	1,007	-54	-5.1	59.7	74	
	計	2,604	2,502	2,199	2,145	2,093	1,963	1,802	1,858	1,739	1,737	1,688	-49	-2.8	100.0	65	
夜	15歳以下	38	26	30	25	27	24	25	18	15	13	15	2	15.4	1.0	39	
	16～24歳	16～19歳	190	160	135	106	92	113	91	101	100	82	82	0	0.0	5.7	43
		20～24歳	222	190	138	135	148	118	105	109	92	84	90	6	7.1	6.2	41
		計	412	350	273	241	240	231	196	210	192	166	172	6	3.6	11.9	42
	25～29歳	140	138	98	86	97	102	74	64	76	64	60	-4	-6.3	4.1	43	
	30～39歳	280	212	194	177	162	173	166	135	129	135	122	-13	-9.6	8.4	44	
	40～49歳	241	191	182	172	191	180	171	176	170	169	149	-20	-11.8	10.3	62	
	50～59歳	372	291	253	220	200	225	212	174	163	191	161	-30	-15.7	11.1	43	
	60～64歳	60～64歳	194	155	130	145	136	145	135	123	123	129	90	-39	-30.2	6.2	46
		65～69歳	171	191	169	126	156	129	136	142	143	129	129	0	0.0	8.9	75
		70～74歳	186	192	165	167	165	171	140	147	141	143	131	-12	-8.4	9.1	70
		75歳以上	474	464	454	444	472	432	441	417	405	419	417	-2	-0.5	28.8	88
	65歳以上	831	847	788	737	793	732	717	706	689	691	677	-14	-2.0	46.8	81	
	計	2,508	2,210	1,948	1,803	1,846	1,812	1,696	1,606	1,557	1,558	1,446	-112	-7.2	100.0	58	

注1 増減数(率)は、前年同期と比較した値である。

2 指数は、平成18年を100としたものである。

4 平成28年10月末の死亡事故の状況と特徴

(1) 第1当事者別

死亡事故を第1当事者別にみると、

	件数	構成率
自家用普通乗用車	891件	29.3%
自家用軽乗用車	663件	21.8%

の順に多く、両者で全体の半数以上を占めている。 (表16)

表16 第1当事者別死亡事故件数の推移 (各年10月末)

当事者種別		年												増減数	増減率	構成率	指数	
		18年	19年	20年	21年	22年	23年	24年	25年	26年	27年	28年						
自動車等	自家用乗用車	乗用バス	1	0	1	3	1	0	0	0	1	1	1	0	0.0	0.0	100	
		マイクロ	7	10	4	1	3	8	5	3	3	3	7	4	133.3	0.2	100	
		普通乗用	1,830	1,553	1,358	1,299	1,230	1,131	1,087	1,048	960	986	891	-95	-9.6	29.3	49	
		軽乗用	629	668	609	622	658	678	637	661	659	629	663	34	5.4	21.8	105	
		小計	2,467	2,231	1,972	1,925	1,892	1,817	1,729	1,712	1,623	1,619	1,562	-57	-3.5	51.4	63	
	自家用貨物車	大型貨物	27	37	34	27	33	24	24	20	23	23	27	4	17.4	0.9	100	
		中型貨物	363	364	62	45	62	69	56	51	52	34	51	17	50.0	1.7	50	
		普通貨物			232	208	218	214	158	141	176	149	132	-17	-11.4	4.3		
		軽貨物	547	523	447	426	449	406	334	366	334	327	298	-29	-8.9	9.8	54	
		小計	937	924	775	706	762	713	572	578	585	533	508	-25	-4.7	16.7	54	
		トレーラー	2	3	6	1	1	3	1	3	1	1	1	0	0.0	0.0	50	
		小計	3,404	3,155	2,747	2,631	2,654	2,530	2,301	2,290	2,208	2,152	2,070	-82	-3.8	68.2	61	
	自動車等	自動車事業用	乗用バス	15	19	10	13	17	6	12	14	9	15	8	-7	-46.7	0.3	53
			マイクロ	5	0	2	2	1	2	1	1	2	0	1	1	—	0.0	20
			普通乗用	36	27	40	29	33	42	28	30	25	37	34	-3	-8.1	1.1	94
			軽乗用	0	2	1	0	1	1	0	0	1	0	2	2	—	0.1	—
			小計	56	48	53	44	52	51	41	45	37	52	45	-7	-13.5	1.5	80
		自動車事業用貨物車	大型貨物	195	201	190	165	158	155	170	148	159	148	120	-28	-18.9	4.0	62
			中型貨物			102	117	126	106	109	97	94	79	80	1	1.3	2.6	
普通貨物			216	220	34	23	21	9	18	24	16	15	10	-5	-33.3	0.3	42	
軽貨物			26	13	21	18	18	14	11	6	13	20	12	-8	-40.0	0.4	46	
小計			437	434	347	323	323	284	308	275	282	262	222	-40	-15.3	7.3	51	
		トレーラー	45	52	32	26	19	26	25	24	28	30	29	-1	-3.3	1.0	64	
		小計	493	482	400	367	375	335	349	320	319	314	267	-47	-15.0	8.8	54	
自動車等		ミニカー	1	1	3	1	1	1	0	1	1	1	0	-1	-100.0	0.0	0	
		特殊車	20	12	22	15	11	17	23	28	18	21	28	7	33.3	0.9	140	
	農耕作業用	10	10	4	5	4	3	8	7	8	6	7	1	16.7	0.2	70		
	大型	2	2	6	7	4	2	3	2	1	5	3	-2	-40.0	0.1	150		
	小型	32	24	32	27	19	22	34	37	27	32	38	6	18.8	1.3	119		
	小計	3,930	3,662	3,182	3,026	3,049	2,888	2,684	2,648	2,555	2,499	2,375	-124	-5.0	78.2	60		
二輪車	自二輪	163	156	150	143	141	138	123	125	110	118	122	4	3.4	4.0	75		
	軽二輪	95	92	96	80	78	78	57	63	60	57	63	6	10.5	2.1	66		
	原付二種	80	67	64	63	63	59	60	56	60	72	55	-17	-23.6	1.8	69		
	小計	338	315	310	286	282	275	240	244	230	247	240	-7	-2.8	7.9	71		
	原付一種	296	279	244	197	210	190	177	162	149	126	125	-1	-0.8	4.1	42		
	小計	634	594	554	483	492	465	417	406	379	373	365	-8	-2.1	12.0	58		
小計		4,564	4,256	3,736	3,509	3,541	3,353	3,101	3,054	2,934	2,872	2,740	-132	-4.6	90.2	60		
自転車		213	181	176	202	167	177	161	179	175	205	191	-14	-6.8	6.3	90		
その他の車両		2	0	1	2	0	1	2	0	3	4	3	-1	-25.0	0.1	150		
歩行者		144	121	109	100	105	108	107	141	100	130	97	-33	-25.4	3.2	67		
不明		26	22	20	19	22	30	18	11	7	9	6	-3	-33.3	0.2	23		
合計		4,949	4,580	4,042	3,832	3,835	3,669	3,389	3,385	3,219	3,220	3,037	-183	-5.7	100.0	61		

注1 増減数(率)は、前年同期と比較した値である。

注2 指数は、平成18年を100としたものである。

注3 トレーラーは、大型貨物、中型貨物及び普通貨物の内数。

(2) 原付以上運転者（第1当事者）の年齢層別

ア 死亡事故を運転者の年齢層別（第1当事者）にみると、高齢者が3割近く（783件。構成率28.6%）を占めている。（表17）

表17 原付以上運転者（第1当事者）の年齢層別死亡事故件数の推移（各年10月末）

年	18年	19年	20年	21年	22年	23年	24年	25年	26年	27年	28年	増減数	増減率	構成率	指数	
原付以上	15歳以下	4	4	6	3	2	3	2	0	0	2	1	-1	-50.0	0.0	25
	16～19歳	230	225	206	183	142	149	135	148	121	118	110	-8	-6.8	4.0	48
	20～24歳	557	495	402	403	345	338	288	250	243	236	224	-12	-5.1	8.2	40
	16～24歳	787	720	608	586	487	487	423	398	364	354	334	-20	-5.6	12.2	42
	25～29歳	442	411	370	285	265	294	261	261	226	211	170	-41	-19.4	6.2	38
	30～39歳	872	799	684	623	617	545	515	437	445	405	358	-47	-11.6	13.1	41
	40～49歳	576	577	519	521	577	545	507	531	496	454	504	50	11.0	18.4	88
	50～59歳	749	716	552	523	507	452	427	389	413	450	389	-61	-13.6	14.2	52
	60～64歳	296	253	235	266	326	285	256	272	221	202	201	-1	-0.5	7.3	68
	65～69歳	252	203	221	200	200	215	191	210	223	238	237	-1	-0.4	8.6	94
	70～74歳	232	226	203	180	201	177	151	187	168	192	169	-23	-12.0	6.2	73
	75歳以上	354	347	338	322	359	350	368	369	378	364	377	13	3.6	13.8	106
	65歳以上	838	776	762	702	760	742	710	766	769	794	783	-11	-1.4	28.6	93
合計	4,564	4,256	3,736	3,509	3,541	3,353	3,101	3,054	2,934	2,872	2,740	-132	-4.6	100.0	60	

注1 増減数（率）は、前年同期と比較した値である。

2 指数は、平成18年を100としたものである。

イ 免許保有者10万人当たり死亡事故件数をみると、16～24歳（5.82件）が他の年齢層と比べて高い。（表18）

表18 原付以上運転者（第1当事者）の年齢層別免許保有者10万人当たり死亡事故件数の推移（各年10月末）

年	18年	19年	20年	21年	22年	23年	24年	25年	26年	27年	28年	増減数	増減率	指数	(免許保有者数27年末)		
															(人)	構成率	
原付以上	15歳以下	-	-	-	-	-	-	-	-	-	-	-	-	-	-	-	
	16～19歳	16.31	16.83	16.14	15.48	12.59	13.55	12.68	14.18	11.62	11.93	11.28	-0.65	-5.4	69	974,800	1.2
	20～24歳	9.07	8.24	6.87	7.14	6.38	6.49	5.70	5.07	5.04	4.92	4.70	-0.22	-4.4	52	4,764,164	5.8
	16～24歳	10.42	9.80	8.53	8.58	7.45	7.72	6.91	6.66	6.21	6.12	5.82	-0.30	-4.9	56	5,738,964	7.0
	25～29歳	5.74	5.53	5.13	4.05	3.85	4.37	3.97	4.07	3.63	3.52	2.93	-0.59	-16.8	51	5,798,337	7.1
	30～39歳	4.97	4.44	3.83	3.52	3.53	3.18	3.09	2.70	2.84	2.67	2.43	-0.24	-9.0	49	14,752,032	18.0
	40～49歳	3.96	4.01	3.50	3.44	3.73	3.44	3.12	3.18	2.90	2.61	2.88	0.27	10.4	73	17,517,060	21.3
	50～59歳	4.74	4.49	3.58	3.49	3.50	3.19	3.06	2.81	2.98	3.22	2.74	-0.48	-14.9	58	14,201,351	17.3
	60～64歳	5.03	4.33	3.69	3.84	4.35	3.52	3.04	3.33	2.84	2.76	2.85	0.10	3.5	57	7,041,418	8.6
	65～69歳	5.77	4.35	4.50	3.78	3.56	3.90	3.50	3.51	3.42	3.37	3.11	-0.25	-7.5	54	7,609,748	9.3
	70～74歳	7.65	7.18	6.10	5.16	5.55	4.73	3.79	4.45	3.67	3.96	3.59	-0.37	-9.5	47	4,711,130	5.7
	75歳以上	14.96	13.46	11.94	10.59	11.08	9.99	9.82	9.16	8.90	8.14	7.89	-0.25	-3.0	53	4,779,968	5.8
	65歳以上	8.58	7.47	6.88	5.94	6.09	5.82	5.38	5.39	5.01	4.84	4.58	-0.27	-5.5	53	17,100,846	20.8
合計	5.79	5.36	4.68	4.36	4.38	4.14	3.82	3.75	3.58	3.50	3.34	-0.16	-4.7	58	82,150,008	100.0	

注1 増減数（率）は、前年同期と比較した値である。

2 指数は、平成18年を100としたものである。

3 算出に用いた免許保有者数は、各前年の12月末現在の値である。

(3) 原付以上運転者（第1当事者）の法令違反別

ア 死亡事故を第1当事者の主な法令違反別にみると、

	件数	構成率
漫然運転	486件	17.7%
運転操作不適	343件	12.5%
脇見運転	314件	11.5%
安全不確認	268件	9.8%

の順に多く、これら違反は全て安全運転義務違反に分類される。

(表19)

表19 原付以上運転者（第1当事者）の法令違反別死亡事故件数の推移（各年10月末）

法令違反別	年												増減数	増減率	構成率	指数
	18年	19年	20年	21年	22年	23年	24年	25年	26年	27年	28年					
信号無視	171	172	150	123	129	146	116	108	102	130	93	-37	-28.5	3.4	54	
通行区分	220	218	195	165	158	164	137	156	128	139	155	16	11.5	5.7	70	
最高速度	434	365	293	269	246	191	171	174	182	191	163	-28	-14.7	5.9	38	
優先通行妨害	136	135	122	95	108	93	100	89	80	100	83	-17	-17.0	3.0	61	
歩行者妨害等	261	239	220	220	206	193	233	182	182	191	191	0	0.0	7.0	73	
一時不停止	188	186	149	134	129	110	107	73	99	91	88	-3	-3.3	3.2	47	
酒酔い運転	100	71	45	46	30	36	22	17	26	16	20	4	25.0	0.7	20	
過労運転	33	24	18	9	17	20	28	20	12	19	29	10	52.6	1.1	88	
安全運転義務																
運転操作不適	483	433	423	394	408	364	309	381	328	352	343	-9	-2.6	12.5	71	
漫然運転	676	649	579	555	631	573	560	522	522	470	486	16	3.4	17.7	72	
脇見運転	652	595	526	497	486	493	439	411	395	354	314	-40	-11.3	11.5	48	
動静不注視	154	143	118	112	81	88	91	99	83	65	70	5	7.7	2.6	45	
安全不確認	448	462	357	399	379	361	292	318	278	319	268	-51	-16.0	9.8	60	
安全速度	180	123	125	125	119	111	82	92	68	74	60	-14	-18.9	2.2	33	
その他	38	33	23	29	37	31	38	41	65	38	29	-9	-23.7	1.1	76	
その他の違反	370	381	369	300	356	341	310	301	302	267	274	7	2.6	10.0	74	
違反不明	20	27	24	37	21	38	66	70	82	56	74	18	32.1	2.7	370	
合計	4,564	4,256	3,736	3,509	3,541	3,353	3,101	3,054	2,934	2,872	2,740	-132	-4.6	100.0	60	
最高速度違反構成率	9.5	8.6	7.8	7.7	6.9	5.7	5.5	5.7	6.2	6.7	5.9	-	-	-	63	

注1 増減数（率）は、前年同期と比較した値である。

注2 指数は、平成18年を100としたものである。

イ 死亡事故の上位法令違反を年齢層別にみると、漫然運転については、高齢者が3割近く（142件。漫然運転の29.2%）を占め、運転操作不適についても、高齢者が4割以上（140件。運転操作不適の40.8%）を占めている。（表20）

表20 原付以上運転者（第1当事者）の法令違反別・年齢層別死亡事故件数

平成28年10月末

法令違反別	年齢層別	16歳													合計	構成率
	15歳	16~19歳	20~24歳	24歳	29歳	39歳	49歳	59歳	64歳	65~69歳	70~74歳	75歳以上	以上			
信号無視 (増減数)	1 0	10 2	11 3	21 5	9 -5	9 -11	15 -7	10 -14	4 0	8 1	6 -2	10 -4	24 -5	93 -37	3.4	
通行区分違反 (増減数)	0	6 -4	16 4	22 0	7 3	18 4	16 1	20 4	0 1	19 7	7 -14	36 10	62 3	155 16	5.7	
最高速度違反 (増減数)	0	24 7	28 -9	52 -2	18 -4	32 -1	29 -9	18 -2	4 -4	5 0	1 -5	4 -1	10 -6	163 -28	5.9	
横断・転回等 (増減数)	0	2 1	4 4	6 5	3 2	6 4	4 0	3 1	3 0	1 -2	3 2	4 2	8 2	33 14	1.2	
追越し違反 (増減数)	0	1 0	2 -3	3 -3	2 0	3 0	1 -4	6 0	3 2	2 1	2 1	4 4	8 6	26 1	0.9	
踏切不停止 (増減数)	0	0 0	0 0	0 0	1 1	1 0	1 -1	1 1	1 1	4 4	3 3	2 -2	9 5	13 7	0.5	
右折違反 (増減数)	0	1 1	-1 -1	1 0	1 1	0 0	2 2	-2 -2	1 0	-1 0	0 0	3 1	3 0	8 1	0.3	
左折違反 (増減数)	0	1 1	0 0	1 0	1 0	1 0	2 2	-1 -1	0 0	1 0	0 -1	-1 -1	1 0	5 2	0.2	
優先通行妨害 (増減数)	0	1 -5	1 -7	2 -12	5 -2	10 -5	19 12	8 -3	7 0	9 -2	7 -2	16 -3	32 -7	83 -17	3.0	
交差点安全進行 (増減数)	0	3 0	8 0	11 0	8 -1	14 -11	26 -4	21 -2	13 2	11 3	4 -1	13 2	28 4	121 -12	4.4	
歩行者妨害等 (増減数)	0	3 0	13 -4	16 -4	11 -7	24 -9	46 8	32 -1	19 1	20 9	8 1	15 2	43 12	191 0	7.0	
徐行違反 (増減数)	0	-1 0	0 0	-1 0	0 0	1 1	5 -4	2 -3	2 -3	2 0	1 0	0 0	3 2	14 0	0.5	
一時不停止 (増減数)	0	3 -4	9 4	12 0	4 -4	6 0	12 7	10 -5	6 3	10 -1	10 -3	18 0	38 -4	88 -3	3.2	
酒酔い運転 (増減数)	0	0 0	2 2	2 2	2 0	5 2	3 -1	2 0	2 2	1 0	2 -1	1 0	4 -1	20 4	0.7	
過労運転 (増減数)	0	1 -2	5 3	6 1	3 2	2 -1	5 2	5 4	1 -3	2 2	3 2	2 1	7 5	29 10	1.1	
安全運転義務	運転操作不適 (増減数)	-1	21 3	27 4	48 7	12 0	33 5	48 14	36 -17	26 -2	23 -13	33 6	84 -8	140 -15	343 -9	12.5
	漫然運転 (増減数)	0	9 -2	36 -5	45 -7	28 -11	67 0	90 18	81 9	33 -7	52 9	23 -8	67 13	142 14	486 16	17.7
	脇見運転 (増減数)	0	9 -7	27 -1	36 -8	27 -6	50 -12	63 -6	56 -2	23 4	24 -7	18 -1	17 -2	59 -10	314 -40	11.5
	動静不注視 (増減数)	0	1 -1	4 -5	5 -6	5 -1	10 0	21 10	12 0	2 -3	4 -2	1 -2	10 9	15 5	70 5	2.6
	安全不確認 (増減数)	0	6 1	17 -1	23 0	12 -1	32 -16	57 -5	41 -20	27 0	21 -9	20 5	35 -5	76 -9	268 -51	9.8
	安全速度 (増減数)	0	7 5	6 1	13 6	5 -8	10 -5	13 0	8 -4	2 -1	2 -1	4 0	3 -1	9 -2	60 -14	2.2
	その他 (増減数)	0	-1 -1	-2 -2	-3 -3	1 1	4 4	5 -1	2 -5	3 -3	1 -2	2 -2	8 2	11 -2	29 -9	1.1
	その他の違反 (増減数)	0	1 -1	3 -1	4 -2	4 -3	8 -2	15 7	10 1	3 3	6 -1	5 1	3 -10	14 -10	54 -6	2.0
違反不明 (増減数)	0	-1 -1	4 2	4 1	4 2	9 6	7 0	5 1	8 6	9 1	6 -3	22 4	37 2	74 18	2.7	
合計	1	110	224	334	170	358	504	389	201	237	169	377	783	2,740	100.0	
構成率	0.0	4.0	8.2	12.2	6.2	13.1	18.4	14.2	7.3	8.6	6.2	13.8	28.6	100.0		
増減数	-1	-8	-12	-20	-41	-47	50	-61	-1	-1	-23	13	-11	-132		
増減率	-50.0	-6.8	-5.1	-5.6	-19.4	-11.6	11.0	-13.6	-0.5	-0.4	-12.0	3.6	-1.4	-4.6		

注 増減数(率)は、前年同期と比較した値である。

(4) 原付以上運転者（第1当事者）の飲酒有無別

	件数	構成率
飲酒あり	175件	6.4%
飲酒なし	2,538件	92.6%

となっている。

また、飲酒ありの死亡事故件数は、前年同期に比べ3件増加（+1.7%）している。

（図8、表21）

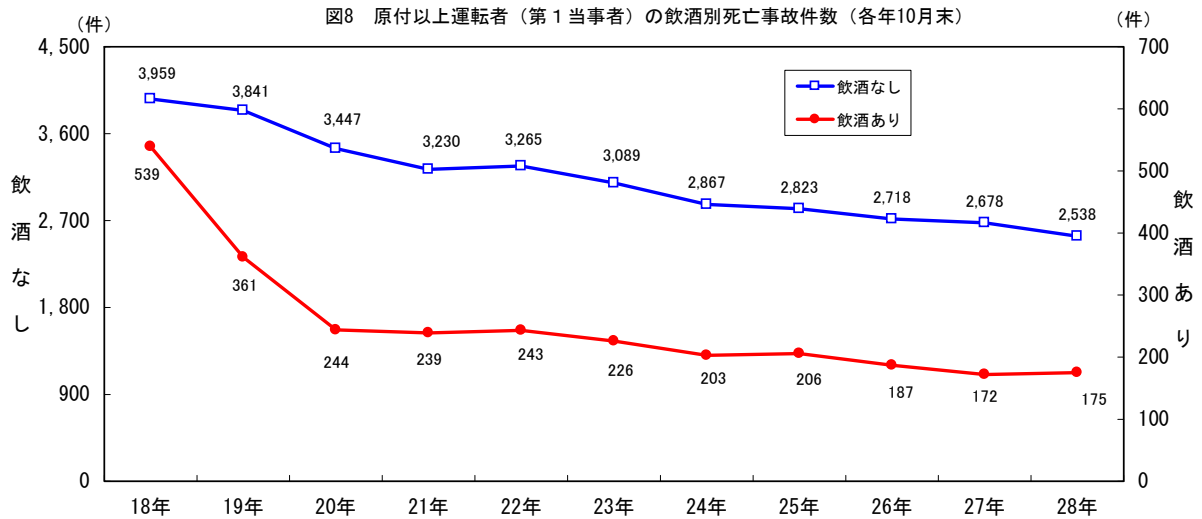


表21 原付以上運転者（第1当事者）の飲酒別死亡事故件数の推移（各年10月末）

飲酒別	年	18年	19年	20年	21年	22年	23年	24年	25年	26年	27年	28年	増減数	増減率	構成率	指数
飲酒あり	酒酔い	112	71	45	46	30	36	25	19	27	16	21	5	31.3	0.8	19
	酒気帯び(0.25以上)	238	191	133	139	141	122	121	132	102	91	109	18	19.8	4.0	46
	酒気帯び(0.25未満)	49	35	22	18	18	18	21	12	18	20	12	-8	-40.0	0.4	24
	基準以下	73	27	19	19	25	30	18	20	25	29	13	-16	-55.2	0.5	18
	検知不能	67	37	25	17	29	20	18	23	15	16	20	4	25.0	0.7	30
	小計	539	361	244	239	243	226	203	206	187	172	175	3	1.7	6.4	32
	飲酒あり構成率	11.8	8.5	6.5	6.8	6.9	6.7	6.5	6.7	6.4	6.0	6.4	-	-	-	54
飲酒なし		3,959	3,841	3,447	3,230	3,265	3,089	2,867	2,823	2,718	2,678	2,538	-140	-5.2	92.6	64
調査不能		66	54	45	40	33	38	31	25	29	22	27	5	22.7	1.0	41
合計		4,564	4,256	3,736	3,509	3,541	3,353	3,101	3,054	2,934	2,872	2,740	-132	-4.6	100.0	60

注1 増減数(率)は、前年同期と比較した値である。

注2 指数は、平成18年を100としたものである。

(5) 事故類型別

ア 死亡事故を事故類型別にみると、

	件数	構成率
車両相互事故	1,188件	39.1%
人対車両事故	991件	32.6%
車両単独事故	815件	26.8%

の順に多い。

(表22)

イ 死亡事故を小類型別にみると、

	件数	構成率
工作物衝突	481件	15.8%
出会い頭衝突	398件	13.1%
その他横断中(含横断歩道橋付近)	385件	12.7%
横断歩道横断中(含横断歩道付近)	310件	10.2%

の順に多い。

(表22)

表22 事故類型別死亡事故件数の推移(各年10月末)

事故類型別	年	18年	19年	20年	21年	22年	23年	24年	25年	26年	27年	28年	増減数	増減率	構成率	指数	
人対車両	対面通行中	41	47	40	55	42	34	37	28	39	34	33	-1	-2.9	1.1	80	
	背面通行中	117	98	86	105	72	94	84	72	72	67	81	14	20.9	2.7	69	
	横断中	横断歩道	342	313	266	281	292	264	284	257	233	254	216	-38	-15.0	7.1	63
		横断歩道付近	101	119	98	86	97	125	119	89	97	102	94	-8	-7.8	3.1	93
		横断歩道橋付近	10	15	9	16	14	16	8	9	12	12	9	-3	-25.0	0.3	90
		その他	621	625	547	507	521	497	448	449	412	402	376	-26	-6.5	12.4	61
	小計	1,074	1,072	920	890	924	902	859	804	754	770	695	-75	-9.7	22.9	65	
	路上遊戯中	4	8	3	1	0	4	5	7	4	4	1	-3	-75.0	0.0	25	
	路上作業中	34	32	21	29	21	32	13	24	21	14	23	9	64.3	0.8	68	
	路上停止中	47	36	43	28	43	40	34	20	34	28	24	-4	-14.3	0.8	51	
その他	176	186	171	144	166	170	162	149	169	169	134	-66	-33.0	4.4	76		
小計	1,493	1,479	1,284	1,252	1,268	1,276	1,194	1,104	1,093	1,117	991	-126	-11.3	32.6	66		
車両相互	正面衝突	596	522	461	421	410	374	321	347	323	305	289	-16	-5.2	9.5	48	
	追突	進行中	115	96	110	104	119	127	119	105	105	80	102	22	27.5	3.4	89
		その他	163	141	106	85	96	97	91	85	88	84	64	-20	-23.8	2.1	39
	小計	278	237	216	189	215	224	210	190	193	164	166	2	1.2	5.5	60	
	出会い頭衝突	822	814	710	623	621	550	524	438	442	457	398	-59	-12.9	13.1	48	
	追越・追抜時衝突	58	54	57	38	42	45	39	53	35	37	37	0	0.0	1.2	64	
	すれ違い時衝突	17	8	14	14	10	13	9	16	16	13	17	4	30.8	0.6	100	
	左折時衝突	56	63	53	57	46	46	44	42	37	37	47	10	27.0	1.5	84	
	右折時衝突	257	223	225	221	216	198	203	194	165	180	160	-20	-11.1	5.3	62	
	その他	196	167	135	127	120	126	96	110	92	86	74	-12	-14.0	2.4	38	
小計	2,280	2,088	1,871	1,690	1,680	1,576	1,446	1,390	1,303	1,279	1,188	-91	-7.1	39.1	52		
車両単独	工作物衝突	電柱	194	147	124	123	131	116	92	124	87	95	86	-9	-9.5	2.8	44
		標識	57	41	30	31	28	30	18	27	34	23	25	2	8.7	0.8	44
		分離帯等	57	54	49	43	54	47	31	45	47	36	41	5	13.9	1.4	72
		防護柵等	222	206	155	172	155	142	144	164	155	144	147	3	2.1	4.8	66
		家屋・塀	73	60	49	55	49	53	49	54	50	46	48	2	4.3	1.6	66
		橋梁・橋脚	36	32	31	28	20	22	19	28	18	15	16	1	6.7	0.5	44
		その他	149	132	102	104	144	94	97	97	121	125	118	-7	-5.6	3.9	79
	小計	788	672	540	556	581	504	450	539	512	484	481	-3	-0.6	15.8	61	
	駐車車両衝突	57	49	47	35	33	39	52	41	26	33	31	-2	-6.1	1.0	54	
	路外逸脱	転落	148	126	134	121	113	130	101	147	140	170	170	0	0.0	5.6	115
その他		37	28	26	25	24	24	30	23	28	19	33	14	73.7	1.1	89	
小計	185	154	160	146	137	154	131	170	168	189	203	14	7.4	6.7	110		
転倒	70	74	74	69	79	64	58	62	68	67	65	-2	-3.0	2.1	93		
その他	41	33	32	52	31	20	27	32	22	27	35	8	29.6	1.2	85		
小計	1,141	982	853	858	861	781	718	844	796	800	815	15	1.9	26.8	71		
列車	35	31	34	32	26	36	31	47	27	24	43	19	79.2	1.4	123		
合計	4,949	4,580	4,042	3,832	3,835	3,669	3,389	3,385	3,219	3,220	3,037	-183	-5.7	100.0	61		

注1 増減数(率)は、前年同期と比較した値である。

注2 指数は、平成18年を100としたものである。

(6) 道路形状別

道路形状別では、

市街地交差点 (交差点付近を含む。)	992件	32.7%
非市街地単路	940件	31.0%
市街地単路	565件	18.6%

の順に多い。

(表23)

表23 地形別・道路形状別死亡事故件数の推移(各年10月末)

地形別・道路形状別	年	18年	19年	20年	21年	22年	23年	24年	25年	26年	27年	28年	増減数	増減率	構成率	指数	
市街地	交差点	信号機有	680	601	535	520	507	471	478	434	404	458	416	-42	-9.2	13.7	61
		信号機無	583	528	450	417	407	396	358	344	374	351	310	-41	-11.7	10.2	53
		小計	1,263	1,129	985	937	914	867	836	778	778	809	726	-83	-10.3	23.9	57
	交差点付近	小計	281	284	248	278	308	325	271	289	290	312	266	-46	-14.7	8.8	95
		小計	1,544	1,413	1,233	1,215	1,222	1,192	1,107	1,067	1,068	1,121	992	-129	-11.5	32.7	64
	単路	カーブ	211	183	132	146	145	121	104	95	109	118	89	-29	-24.6	2.9	42
		一般単路	808	818	704	600	589	558	520	525	466	459	454	-5	-1.1	14.9	56
		トンネル	8	5	5	2	6	5	1	3	2	6	5	-1	-16.7	0.2	63
		橋	20	11	17	21	24	22	14	15	17	17	17	0	0.0	0.6	85
		小計	1,047	1,017	858	769	764	706	639	638	594	600	565	-35	-5.8	18.6	54
踏切	22	15	19	19	18	20	22	33	15	17	23	6	6	35.3	0.8	105	
その他の場所	15	16	20	15	19	25	22	35	23	23	45	34	-11	-24.4	1.1	227	
小計	2,628	2,461	2,130	2,018	2,023	1,943	1,790	1,773	1,700	1,783	1,614	1,614	-169	-9.5	53.1	61	
非市街地	交差点	信号機有	185	165	130	129	134	121	144	113	99	98	77	-21	-21.4	2.5	42
		信号機無	469	405	384	373	344	315	284	254	242	220	235	15	6.8	7.7	50
		小計	654	570	514	502	478	436	428	367	341	318	312	-6	-1.9	10.3	48
	交差点付近	小計	128	120	126	107	115	124	118	127	109	131	115	-16	-12.2	3.8	90
		小計	782	690	640	609	593	560	546	494	450	449	427	-22	-4.9	14.1	55
	単路	カーブ	579	592	490	475	486	454	405	413	399	374	369	-5	-1.3	12.2	64
		一般単路	866	747	687	662	646	626	570	599	576	531	520	-11	-2.1	17.1	60
		トンネル	39	35	35	23	37	28	22	33	28	27	28	1	3.7	0.9	72
		橋	33	26	31	21	27	29	33	32	27	27	23	-4	-14.8	0.8	70
	小計	1,517	1,400	1,243	1,181	1,196	1,137	1,030	1,077	1,030	959	940	-19	-2.0	31.0	62	
踏切	13	17	16	13	8	16	9	15	12	8	20	12	150.0	0.7	154		
その他の場所	9	12	13	11	15	13	14	26	27	21	36	15	71.4	1.2	400		
小計	2,321	2,119	1,912	1,814	1,812	1,726	1,599	1,612	1,519	1,437	1,423	1,423	-14	-1.0	46.9	61	
合計	交差点	信号機有	865	766	665	649	641	592	622	547	503	556	493	-63	-11.3	16.2	57
		信号機無	1,052	933	834	790	751	711	642	598	616	571	545	-26	-4.6	17.9	52
		小計	1,917	1,699	1,499	1,439	1,392	1,303	1,264	1,145	1,119	1,127	1,038	-89	-7.9	34.2	54
	交差点付近	小計	409	404	374	385	423	449	389	416	399	443	381	-62	-14.0	12.5	93
		小計	2,326	2,103	1,873	1,824	1,815	1,752	1,653	1,561	1,518	1,570	1,419	-151	-9.6	46.7	61
	単路	カーブ	790	775	622	621	631	575	509	508	508	492	458	-34	-6.9	15.1	58
		一般単路	1,674	1,565	1,391	1,262	1,235	1,184	1,090	1,124	1,042	990	974	-16	-1.6	32.1	58
		トンネル	47	40	40	25	43	33	23	36	30	33	33	0	0.0	1.1	70
		橋	53	37	48	42	51	51	47	47	44	44	40	-4	-9.1	1.3	75
	小計	2,564	2,417	2,101	1,950	1,960	1,843	1,669	1,715	1,624	1,559	1,505	1,505	-54	-3.5	49.6	59
踏切	35	32	35	32	26	36	31	48	27	25	43	18	72.0	1.4	123		
その他の場所	24	28	33	26	34	38	36	61	50	66	70	4	6.1	2.3	292		
計	4,949	4,580	4,042	3,832	3,835	3,669	3,389	3,385	3,219	3,220	3,037	3,037	-183	-5.7	100.0	61	

注1 増減数(率)は、前年同期と比較した値である。

2 指数は、平成18年を100としたものである。

3 「信号機無」には、信号機不作動の場合を含む。

4 「踏切」とは、踏切上の事故で当事者が列車でない場合を含む。

5 「その他の場所」とは、広場等車道幅員が容易に測定できない道路であって、高速道路等に設けられたサービスエリア等を含む。

5 都道府県別交通事故発生状況

(1) 平成28年10月中の都道府県別交通事故発生状況

表24 都道府県別交通事故発生状況(発生件数及び負傷者数は概数)

平成28年10月中

管区	都道府県	発生件数			死者数				負傷者数		
		増減数	増減率		増減数	増減率	順位	増減数	増減率		
北海道	札幌	701	-34	-4.6	11	-1	-8.3		824	-48	-5.5
	函館	66	-34	-34.0	5	4	400.0		76	-52	-40.6
	旭川	74	-22	-22.9	3	0	0.0		88	-31	-26.1
	釧路	108	11	11.3	0	-3	-100.0		127	6	5.0
	北見	27	1	3.8	0	0	-		32	5	18.5
	計	976	-78	-7.4	19	0	0.0	2	1,147	-120	-9.5
東	青森	328	-35	-9.6	7	3	75.0	24	393	-28	-6.7
	岩手	207	-29	-12.3	6	-5	-45.5	28	258	-14	-5.1
	宮城	810	-1	-0.1	7	2	40.0	24	1,026	50	5.1
	秋田	184	-24	-11.5	6	3	100.0	28	241	-4	-1.6
	山形	533	-86	-13.9	3	-5	-62.5	35	668	-126	-15.9
北	福島	532	-98	-15.6	8	2	33.3	20	648	-105	-13.9
	計	2,594	-273	-9.5	37	0	0.0	***	3,234	-227	-6.6
東	東京	2,886	-138	-4.6	11	-2	-15.4	10	3,392	-113	-3.2
	茨城	935	-128	-12.0	13	-4	-23.5	9	1,188	-145	-10.9
	栃木	493	-68	-12.1	7	-2	-22.2	24	621	-88	-12.4
	群馬	1,211	-163	-11.9	9	6	200.0	17	1,571	-188	-10.7
	埼玉	2,433	-108	-4.3	14	0	0.0	6	3,004	-80	-2.6
	千葉	1,608	17	1.1	26	8	44.4	1	1,959	11	0.6
	神奈川	2,367	-56	-2.3	14	-3	-17.6	6	2,812	-98	-3.4
	新潟	422	-55	-11.5	11	0	0.0	10	496	-70	-12.4
	山梨	333	-39	-10.5	2	-4	-66.7	40	437	-67	-13.3
	長野	768	-73	-8.7	9	6	200.0	17	941	-99	-9.5
	静岡	2,675	-203	-7.1	18	1	5.9	3	3,470	-249	-6.7
	計	13,245	-876	-6.2	123	8	7.0	***	16,499	-1,073	-6.1
中	富山	295	-48	-14.0	2	-3	-60.0	40	336	-63	-15.8
	石川	299	-60	-16.7	3	-1	-25.0	35	364	-69	-15.9
	福井	140	-40	-22.2	3	-2	-40.0	35	157	-54	-25.6
	岐阜	496	-90	-15.4	11	0	0.0	10	667	-141	-17.5
	愛知	3,590	-379	-9.5	18	-4	-18.2	3	4,390	-466	-9.6
	三重	495	-102	-17.1	10	4	66.7	15	649	-132	-16.9
	計	5,315	-719	-11.9	47	-6	-11.3	***	6,563	-925	-12.4
近	滋賀	424	-75	-15.0	1	-1	-50.0	45	538	-110	-17.0
	京都	680	-97	-12.5	8	1	14.3	20	825	-114	-12.1
	大阪	3,054	-363	-10.6	16	-4	-20.0	5	3,609	-415	-10.3
	兵庫	2,407	-39	-1.6	14	1	7.7	6	2,883	-105	-3.5
	奈良	366	-82	-18.3	7	2	40.0	24	455	-113	-19.9
畿	和歌山	238	-40	-14.4	3	-6	-66.7	35	309	-45	-12.7
	計	7,169	-696	-8.8	49	-7	-12.5	***	8,619	-902	-9.5
中	鳥取	79	-21	-21.0	1	-2	-66.7	45	102	-17	-14.3
	島根	118	23	24.2	1	-1	-50.0	45	140	21	17.6
	岡山	692	-243	-26.0	9	-2	-18.2	17	811	-290	-26.3
	広島	890	-114	-11.4	11	3	37.5	10	1,110	-141	-11.3
	山口	491	8	1.7	10	7	233.3	15	607	-4	-0.7
	計	2,270	-347	-13.3	32	5	18.5	***	2,770	-431	-13.5
四	徳島	275	-69	-20.1	2	-2	-50.0	40	334	-91	-21.4
	香川	565	-82	-12.7	8	1	14.3	20	726	-54	-6.9
	愛媛	362	-64	-15.0	4	-4	-50.0	32	418	-82	-16.4
	高知	214	18	9.2	4	1	33.3	32	231	18	8.5
	計	1,416	-197	-12.2	18	-4	-18.2	***	1,709	-209	-10.9
九	福岡	3,217	-388	-10.8	11	-1	-8.3	10	4,212	-446	-9.6
	佐賀	666	-114	-14.6	2	-2	-50.0	40	868	-164	-15.9
	長崎	472	-53	-10.1	3	-2	-40.0	35	626	-29	-4.4
	熊本	530	-116	-18.0	8	3	60.0	20	674	-168	-20.0
	大分	361	-77	-17.6	5	1	25.0	30	471	-120	-20.3
	宮崎	771	-25	-3.1	2	-4	-66.7	40	874	-54	-5.8
	鹿児島	612	-72	-10.5	5	-5	-50.0	30	719	-78	-9.8
	沖縄	509	-6	-1.2	4	1	33.3	32	613	-10	-1.6
	計	7,138	-851	-10.7	40	-9	-18.4	***	9,057	-1,069	-10.6
合	計	43,009	-4,175	-8.8	376	-15	-3.8	***	52,990	-5,069	-8.7

注：増減数(率)は、前年同期と比較した値である。

(2) 平成28年10月末の都道府県別交通事故発生状況

表25 都道府県別交通事故発生状況(発生件数及び負傷者数は概数)

平成28年10月末

管区	都道府県	発生件数			死者数				負傷者数		
		発生件数	増減数	増減率	死者数	増減数	増減率	順位	負傷者数	増減数	増減率
北海道	札幌	6,414	104	1.6	68	-15	-18.1		7,568	147	2.0
	函館	734	-20	-2.7	11	1	10.0		897	-5	-0.6
	旭川	858	106	14.1	17	-8	-32.0		1,059	130	14.0
	釧路	790	-6	-0.8	18	-7	-28.0		929	12	1.3
	北見	281	-58	-17.1	8	0	0.0		332	-74	-18.2
	計	9,077	126	1.4	122	-29	-19.2	6	10,785	210	2.0
東 北	青森	3,001	-85	-2.8	40	7	21.2	33	3,632	-185	-4.8
	岩手	1,936	-126	-6.1	58	-8	-12.1	21	2,443	-128	-5.0
	宮城	6,457	-508	-7.3	60	11	22.4	20	8,147	-662	-7.5
	秋田	1,740	-47	-2.6	41	15	57.7	32	2,165	19	0.9
	山形	4,977	-322	-6.1	25	-16	-39.0	45	6,216	-387	-5.9
	福 島	4,690	-986	-17.4	78	16	25.8	14	5,782	-1,117	-16.2
	計	22,801	-2,074	-8.3	302	25	9.0	***	28,385	-2,460	-8.0
東 京	東京	26,269	-1,710	-6.1	127	-4	-3.1	3	30,544	-1,940	-6.0
関 東	茨城	8,498	-1,138	-11.8	118	-2	-1.7	8	10,969	-1,625	-12.9
	栃木	4,473	-708	-13.7	67	-15	-18.3	18	5,610	-833	-12.9
	群馬	11,139	-1,437	-11.4	50	-3	-5.7	27	14,242	-1,866	-11.6
	埼玉	22,247	-1,639	-6.9	127	-9	-6.6	3	27,455	-1,789	-6.1
	千葉	14,431	-786	-5.2	149	12	8.8	2	17,902	-1,163	-6.1
	神奈川	22,118	-1,211	-5.2	106	-34	-24.3	11	26,399	-1,408	-5.1
	新潟	3,829	-558	-12.7	77	-4	-4.9	15	4,572	-736	-13.9
	山梨	3,480	-294	-7.8	28	-1	-3.4	44	4,542	-500	-9.9
	長野	6,685	-620	-8.5	103	52	102.0	12	8,338	-703	-7.8
	静岡	25,758	-930	-3.5	114	-11	-8.8	9	33,794	-1,191	-3.4
	計	122,658	-9,321	-7.1	939	-15	-1.6	***	153,823	-11,814	-7.1
中 部	富山	2,776	-413	-13.0	47	-12	-20.3	29	3,203	-486	-13.2
	石川	2,877	-241	-7.7	38	-3	-7.3	36	3,379	-321	-8.7
	福井	1,477	-309	-17.3	36	3	9.1	37	1,704	-393	-18.7
	岐阜	5,439	-721	-11.7	72	-7	-8.9	16	7,370	-891	-10.8
	愛知	34,003	-2,647	-7.2	164	-7	-4.1	1	41,922	-3,675	-8.1
	三重	4,992	-953	-16.0	90	20	28.6	13	6,736	-1,224	-15.4
	計	51,564	-5,284	-9.3	447	-6	-1.3	***	64,314	-6,990	-9.8
近 畿	滋賀	4,269	-538	-11.2	43	-15	-25.9	31	5,348	-893	-14.3
	京都	6,534	-1,222	-15.8	52	-16	-23.5	26	7,808	-1,606	-17.1
	大阪	30,887	-2,315	-7.0	127	-33	-20.6	3	36,962	-2,584	-6.5
	兵庫	22,649	-917	-3.9	120	-17	-12.4	7	27,732	-1,385	-4.8
	奈良	3,682	-550	-13.0	39	0	0.0	34	4,665	-728	-13.5
	和歌山	2,425	-520	-17.7	30	-5	-14.3	41	2,961	-774	-20.7
	計	70,446	-6,062	-7.9	411	-86	-17.3	***	85,476	-7,970	-8.5
中 国	鳥取	780	-67	-7.9	17	-11	-39.3	47	985	-22	-2.2
	島根	1,073	-64	-5.6	20	0	0.0	46	1,265	-56	-4.2
	岡山	7,432	-1,310	-15.0	64	-10	-13.5	19	8,866	-1,603	-15.3
	広島	7,957	-977	-10.9	69	-8	-10.4	17	10,077	-1,088	-9.7
	山口	4,495	-312	-6.5	53	5	10.4	25	5,585	-472	-7.8
	計	21,737	-2,730	-11.2	223	-24	-9.7	***	26,778	-3,241	-10.8
四 国	徳島	2,982	-216	-6.8	44	22	100.0	30	3,675	-339	-8.4
	香川	5,668	-862	-13.2	54	8	17.4	24	7,075	-912	-11.4
	愛媛	3,656	-593	-14.0	58	-10	-14.7	21	4,346	-648	-13.0
	高知	1,792	-201	-10.1	39	12	44.4	34	1,995	-279	-12.3
	計	14,098	-1,872	-11.7	195	32	19.6	***	17,091	-2,178	-11.3
九 州	福岡	30,494	-2,182	-6.7	111	-4	-3.5	10	40,408	-2,881	-6.7
	佐賀	6,353	-727	-10.3	29	-9	-23.7	42	8,473	-1,013	-10.7
	長崎	4,544	-443	-8.9	34	-2	-5.6	38	5,937	-441	-6.9
	熊本	4,905	-519	-9.6	55	-10	-15.4	23	6,361	-656	-9.3
	大分	3,494	-469	-11.8	31	-8	-20.5	39	4,609	-621	-11.9
	宮崎	7,220	-452	-5.9	29	-6	-17.1	42	8,251	-668	-7.5
	鹿児島	6,146	-414	-6.3	48	-14	-22.6	28	7,278	-526	-6.7
	沖縄	4,303	-199	-4.4	31	-1	-3.1	39	5,124	-160	-3.0
	計	67,459	-5,405	-7.4	368	-54	-12.8	***	86,441	-6,966	-7.5
合 計	計	406,109	-34,332	-7.8	3,134	-161	-4.9	***	503,637	-43,349	-7.9

注：増減数(率)は、前年同期と比較した値である。

(3) 平成28年10月末の都道府県別高齢者の死者数

表26 都道府県別高齢者の死者数

区分		平成28年10月末			
都道府県別		全死者	高齢者	高齢者 構成率	順位
北海道		122	68	55.7	22
東	青森	40	20	50.0	34
	岩手	58	38	65.5	9
	宮城	60	23	38.3	46
北	秋田	41	28	68.3	5
	山形	25	12	48.0	40
	福島	78	34	43.6	41
東京		127	52	40.9	44
関	茨城	118	57	48.3	39
	栃木	67	35	52.2	31
	群馬	50	27	54.0	24
	埼玉	127	71	55.9	20
	千葉	149	80	53.7	25
	神奈川	106	41	38.7	45
	新潟	77	41	53.2	28
	山梨	28	19	67.9	7
東	長野	103	55	53.4	27
	静岡	114	70	61.4	16
中	富山	47	32	68.1	6
	石川	38	20	52.6	29
	福井	36	25	69.4	4
	岐阜	72	43	59.7	17
	愛知	164	86	52.4	30
	三重	90	45	50.0	34
近	滋賀	43	21	48.8	38
	京都	52	26	50.0	34
	大阪	127	53	41.7	43
	兵庫	120	60	50.0	34
	奈良	39	20	51.3	33
畿	和歌山	30	17	56.7	19
	鳥取	17	11	64.7	11
中	島根	20	13	65.0	10
	岡山	64	41	64.1	12
	広島	69	37	53.6	26
	山口	53	23	43.4	42
四	徳島	44	34	77.3	1
	香川	54	34	63.0	13
	愛媛	58	33	56.9	18
	高知	39	24	61.5	15
	福岡	39	24	61.5	15
九	福岡	111	62	55.9	21
	佐賀	29	15	51.7	32
	長崎	34	26	76.5	2
	熊本	55	30	54.5	23
	大分	31	21	67.7	8
	宮崎	29	22	75.9	3
	鹿児島	48	30	62.5	14
	沖縄	31	9	29.0	47
	合計	3,134	1,684	53.7	—

		(平成26年10月1日現在人口)			
全人口 (千人)		うち高齢者 (千人)	高齢者人口 構成率	順位	
5,400		1,519	28.1	20	
1,321		383	29.0	16	
1,284		380	29.6	11	
2,328		573	24.6	41	
1,037		339	32.7	1	
1,131		338	29.9	7	
1,935		537	27.8	25	
13,390		3,011	22.5	46	
2,919		754	25.8	36	
1,980		498	25.2	39	
1,976		529	26.8	34	
7,239		1,737	24.0	42	
6,197		1,571	25.4	38	
9,096		2,115	23.3	44	
2,313		672	29.1	15	
841		231	27.5	26	
2,109		615	29.2	12	
3,705		998	26.9	32	
1,070		318	29.7	9	
1,156		313	27.1	30	
790		220	27.8	23	
2,041		557	27.3	27	
7,455		1,728	23.2	45	
1,825		495	27.1	29	
1,416		332	23.4	43	
2,610		701	26.9	33	
8,836		2,267	25.7	37	
5,541		1,460	26.3	35	
1,376		383	27.8	24	
971		296	30.5	5	
574		167	29.1	14	
697		221	31.7	3	
1,924		540	28.1	22	
2,833		769	27.1	28	
1,408		441	31.3	4	
764		230	30.1	6	
981		286	29.2	13	
1,395		415	29.7	8	
738		237	32.1	2	
5,091		1,279	25.1	40	
835		225	26.9	31	
1,386		401	28.9	17	
1,794		504	28.1	21	
1,171		347	29.6	10	
1,114		319	28.6	19	
1,668		478	28.7	18	
1,421		270	19.0	47	
127,083		33,000	26.0	—	

注 人口は、総務省統計資料「平成26年推計人口」による。